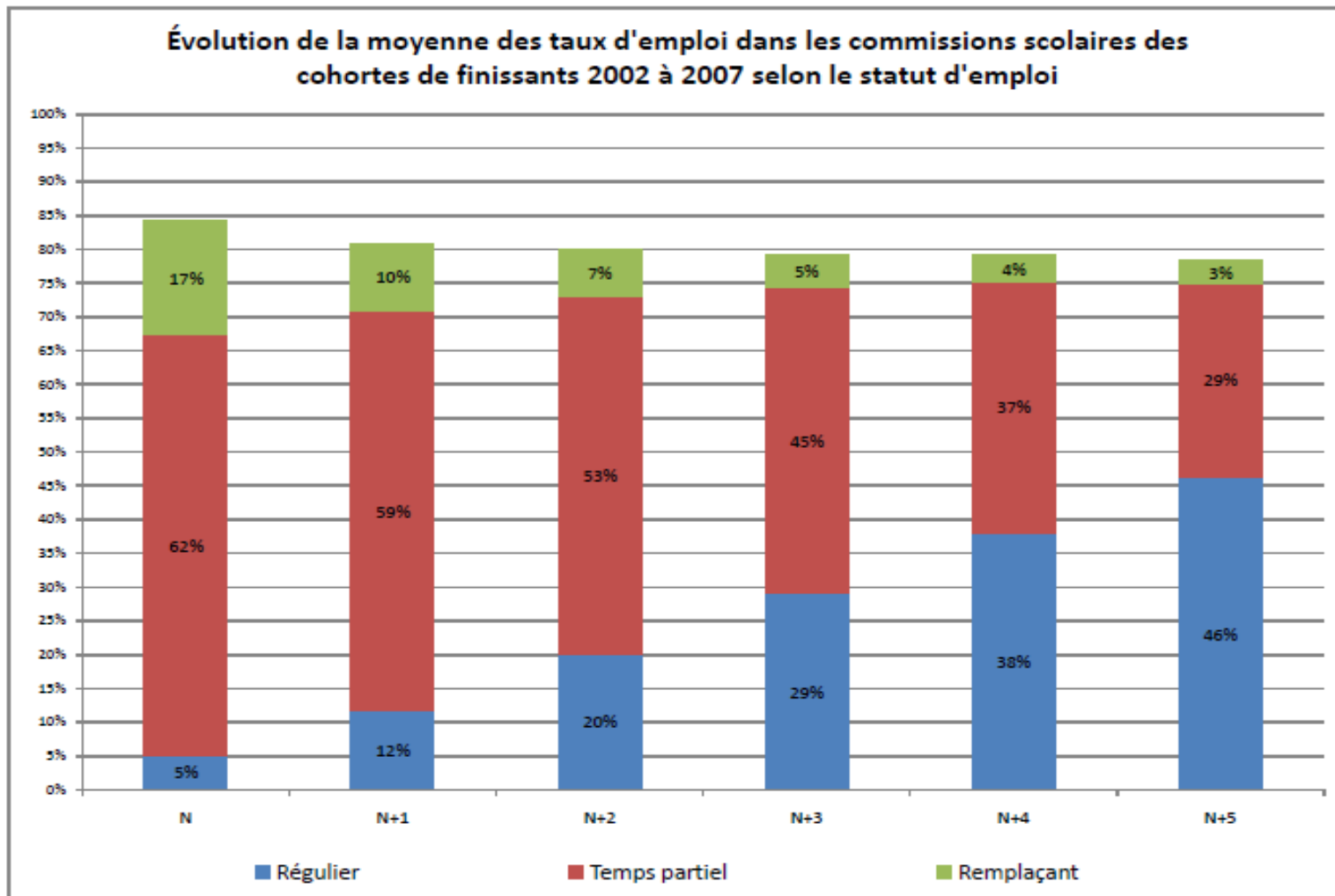


Insertion professionnelle des nouveaux enseignants

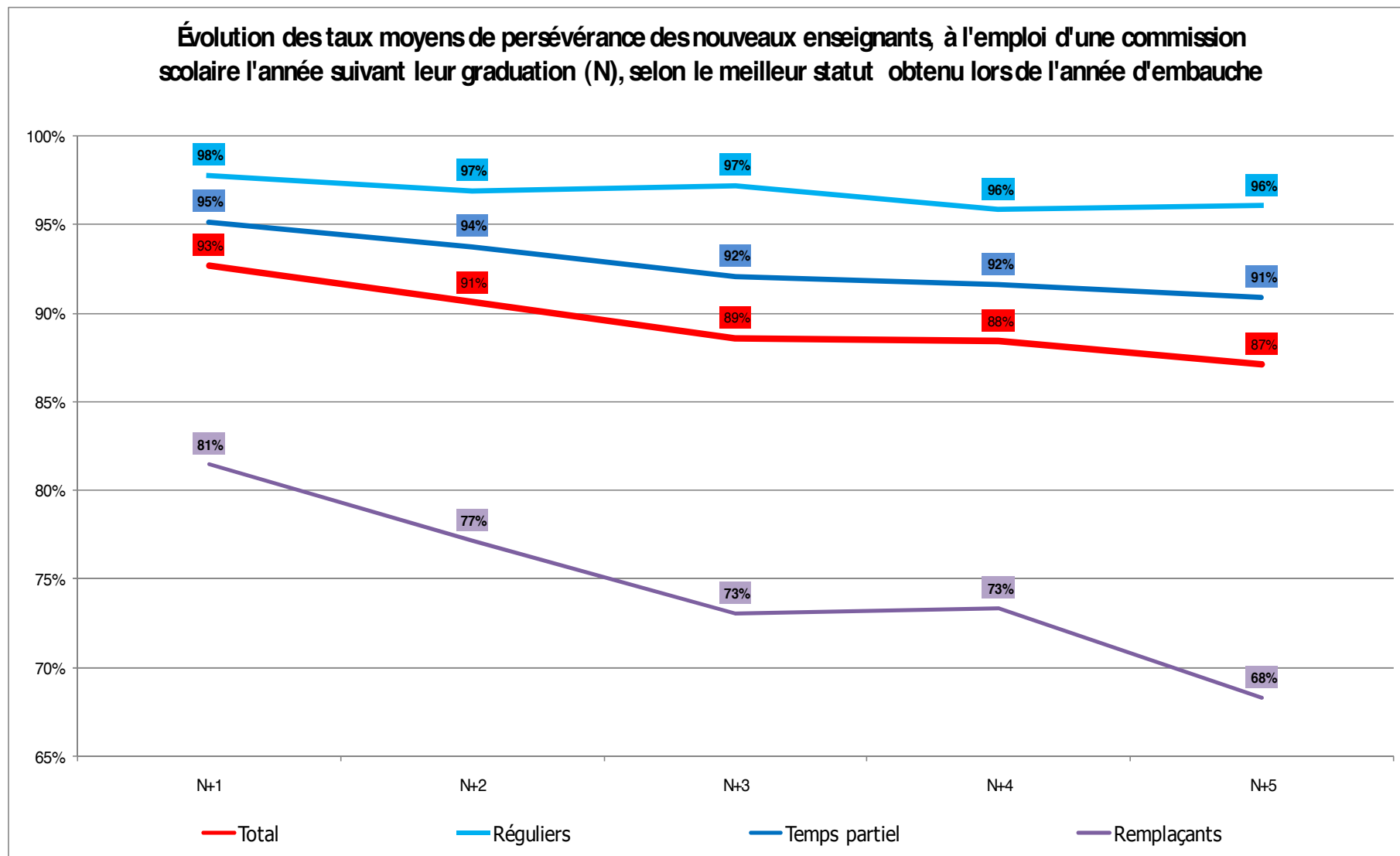
Quelques données statistiques

Renaud Martel
Ministère de l'éducation, du loisir et du sport
Direction de la recherche, des statistiques et de l'information
Service des indicateurs et des statistiques

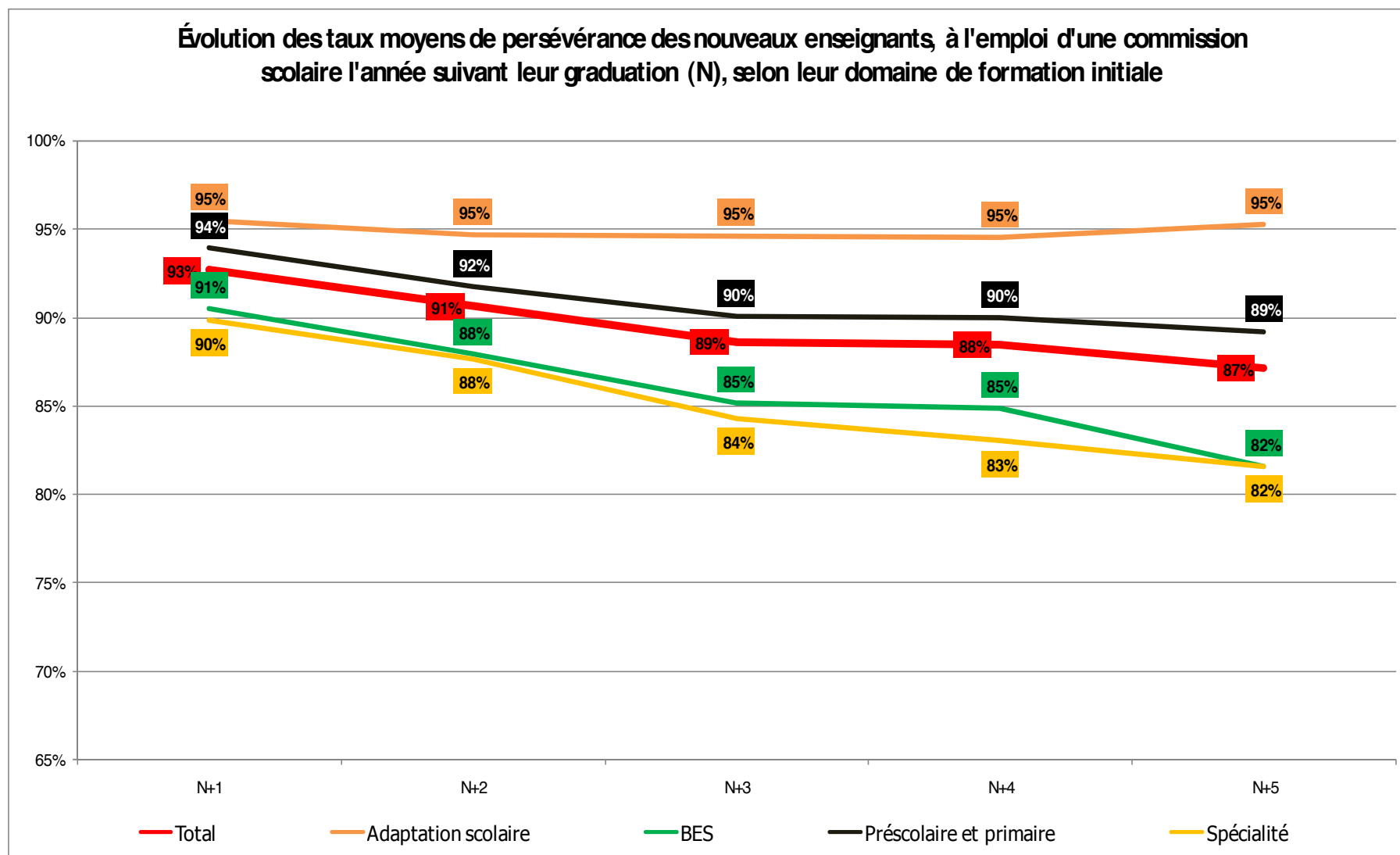
Accès à un emploi dans une commission scolaire



Persévérance selon statut d'emploi à l'embauche



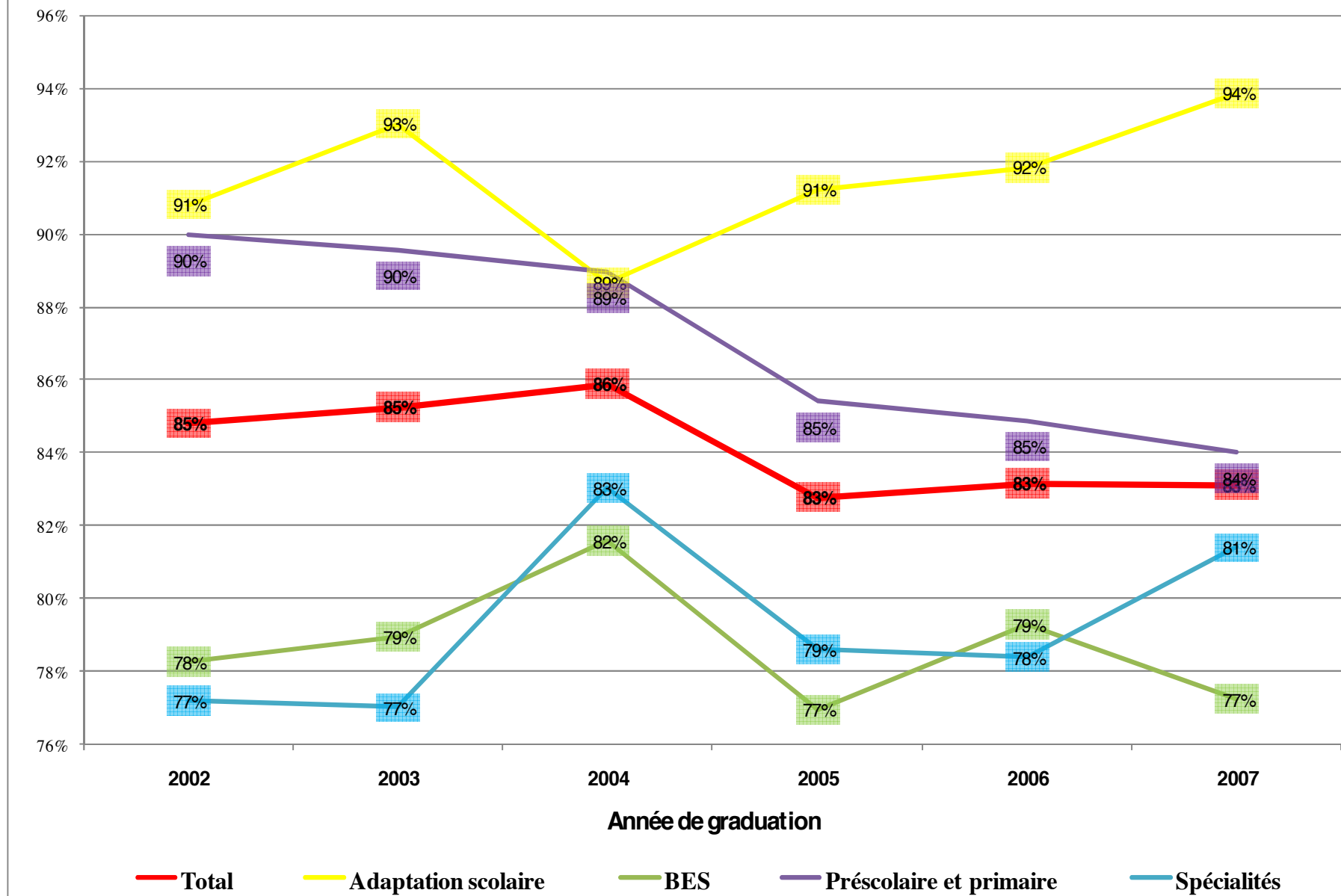
Persévérance selon domaine de formation



Évolution de la proportion et du nombre d'élèves, privé vs public

	2002-2003	2003-2004	2004-2005	2005-2006	2006-2007	2007-2008	
Proportion des élèves fréquentant un établissement privé							
Pré-secondaire	5,5%	5,7%	5,9%	6,2%	6,5%	6,7%	
Secondaire	17,8%	18,0%	18,1%	18,3%	18,5%	18,9%	
Variation des proportion							Total
Pré-secondaire	N.A.	0,2%	0,2%	0,3%	0,3%	0,2%	1,2%
Secondaire	N.A.	0,2%	0,1%	0,2%	0,2%	0,4%	1,1%
Nombre d'élèves fréquentant un établissement privé							
Pré-secondaire	33 813	33 889	34 380	35 120	35 922	36 549	
Secondaire	77 766	81 109	83 914	86 363	87 989	88 519	
Indice d'évolution - nombre							
Pré-secondaire	100,0%	100,2%	101,7%	103,9%	106,2%	108,1%	
Secondaire	100,0%	104,3%	107,9%	111,1%	113,1%	113,8%	
Variation du nombre							Total
Pré-secondaire	N.A.	76	491	740	802	627	2 736
Secondaire	N.A.	3 343	2 805	2 449	1 626	530	10 753
Nombre d'élèves fréquentant un établissement public							
Pré-secondaire	616 066	596 311	574 689	554 032	535 144	520 591	
Secondaire	364 982	374 088	383 554	389 392	391 087	383 979	
Indice d'évolution - nombre							
Pré-secondaire	100,0%	96,8%	93,3%	89,9%	86,9%	84,5%	
Secondaire	100,0%	102,5%	105,1%	106,7%	107,2%	105,2%	
Variation du nombre							Total
Pré-secondaire	N.A.	-19 755	-21 622	-20 657	-18 888	-14 553	-95 475
Secondaire	N.A.	9 106	9 466	5 838	1 695	-7 108	18 997

Proportion des finissants en formation des maîtres oeuvrant dans une commission scolaires l'année suivant leur graduation



Durée, en nombre moyen de jours, entre le premier juillet suivant la graduation et la date de début de l'événement mentionné, pour les cohortes de 2002 à 2005*

Année de graduation	Nombre moyen de jours pour l'événement 1 : première apparition dans une commission scolaire			Nombre de personnes		
	2002	60			2823	
2003	55			2696		
2004	53			2657		
2005	56			2477		

Année de graduation	Nombre moyen de jours pour l'événement 2 : première apparition dans une commission scolaire, par statut d'emploi			Nombre de personnes		
	Régulier	Temps partiel	Remplaçants	Régulier	Temps partiel	Remplaçants
	2002	75	90	49	101	660
2003	61	79	47	122	634	1940
2004	64	87	42	119	584	1954
2005	54	84	47	123	535	1819

Année de graduation	Nombre moyen de jours pour l'événement 3 : première apparition dans une commission scolaire dans le statut TEMPS PARTIEL			Nombre de personnes		
	2002	180			2467	
2003	188			2323		
2004	201			2268		
2005	192			2126		

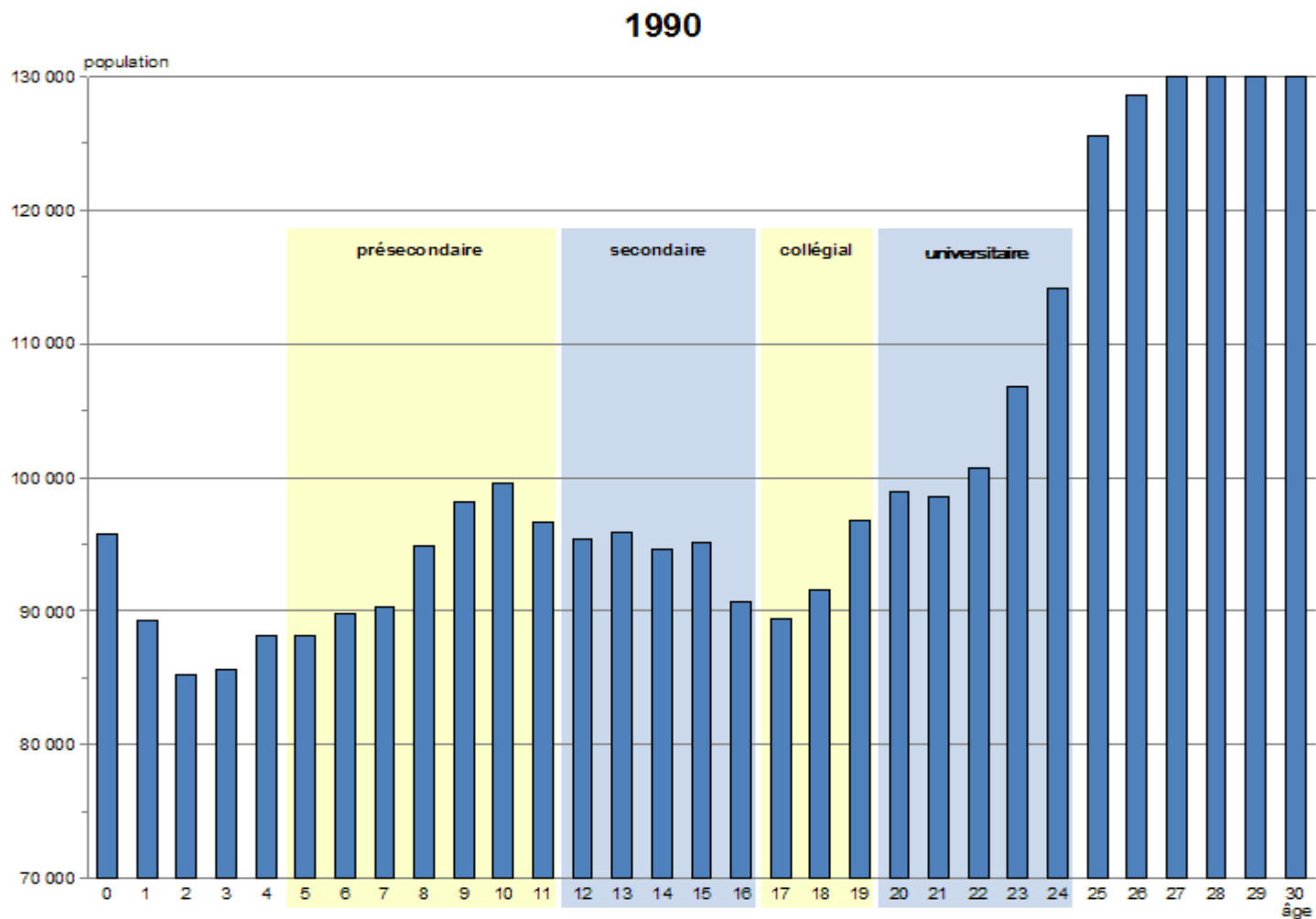
Année de graduation	Nombre moyen de jours pour l'événement 4 : première apparition dans une commission scolaire dans le statut RÉGULIER			Nombre de personnes		
	2002	483			638	
2003	487			621		
2004	500			631		
2005	441			597		

Remarques :

- 1 - Pour les événements 1 et 2, c'est la première apparition dans PERCOS, c'est à dire le premier contrat après la graduation.
- 2 - Pour l'événement 3, c'est le nombre moyen de jours entre le premier juillet de l'année de graduation et la date de son premier contrat à temps partiel, peu importe si l'enseignant a eu des contrats de remplacement précédemment.
- 3 - Pour l'événement 4, c'est le nombre moyen de jours entre le premier juillet de l'année de graduation et la date de son premier contrat régulier, peu importe si l'enseignant a eu des contrats de remplacement ou à temps partiel précédemment.

* Cette étude a été réalisée sur un horizon de trois ans, pour les finissants en FGJ. Cela veut dire que pour la cohorte 2002 nous avons considéré les années scolaires 2002-2003, 2003-2004 et 2004-2005; pour la cohorte 2003, les années 2003-2004, 2004-2005 et 2005-2006; pour la cohorte 2004, les années 2004-2005, 2005-2006 et 2006-2007 et pour la cohorte 2005, les années 2005-2006, 2006-2007 et 2007-2008.

Évolution de la population du Québec par âge de 1991 à 2025



Prévision du besoin de recrutement de personnel enseignant par champ d'enseignement

Champ d'enseignement	Effectif enseignant (E1 et E3) en poste au 30 septembre 2008	Besoin de recrutement ou surplus pour les 5 prochaines années				
		2009-2010	2010-2011	2011-2012	2012-2013	2013-2014
01 Adaptation scolaire, préscolaire et primaire	4 929	182	255	331	369	416
20 Classes d'accueil, préscolaire et primaire	407	16	29	31	33	33
02 Titulaire préscolaire	4 674	266	383	506	508	437
03 Titulaire primaire	22 021	874	1146	1469	1615	1901
04 Langue seconde au primaire	2 360	139	170	211	207	243
05 Éducation physique au primaire	2 384	106	149	194	189	221
06 Musique au primaire	1 201	75	93	115	129	155
07 Arts plastiques au primaire	252	13	18	20	25	30
21 Autre au primaire	471	37	39	42	49	53
01 Adaptation scolaire au secondaire	4 923	112	99	27	140	138
20 Classes d'accueil au secondaire	201	2	1	1	2	7
08 Langue seconde au secondaire	2 760	66	124	107	133	159
09 Éducation physique au secondaire	1 822	30	24	3	34	33
10 Musique au secondaire	544	179	34	25	35	48
11 Arts plastiques au secondaire	1 076	192	37	38	53	54
12 Langue d'enseignement	4 464	119	106	48	132	153
13 Maths et sciences	6 433	73	207	131	241	256
14 Enseignement moral et religieux et FPS	866	195	41	36	57	59
17 Sciences humaines	2 700	35	30	7	49	56
18 Informatique	146	21	23	22	20	22
19 Autre formation générale au secondaire	1 041	9	132	128	150	167
Total	65 675	2 667	3 138	3 490	4 169	4 643

Adaptation scolaire	9 852	294	353	358	509	554
Préscolaire et primaire	27 166	1 177	1 568	2 017	2 172	2 392
BES	15 650	381	539	373	650	714
Spécialité	13 007	815	677	742	839	985

Proportion par rapport à l'effectif en poste au 30 septembre 2008 (en pourcentage)						
Adaptation scolaire	100	3,0	3,6	3,6	5,2	5,6
Préscolaire et primaire	100	4,3	5,8	7,4	8,0	8,8
BES	100	2,4	3,4	2,4	4,2	4,6
Spécialité	100	6,3	5,2	5,7	6,5	7,6
Total	100	4,1	4,8	5,3	6,3	7,1

Source : Aide à la planification de l'effectif enseignant : sommation des fiches par commission scolaire